

CAMPUS DAMWÂLD IS SKJIN, GRIEN, TÛK EN SUN



De centrale hal verbindt beide basisscholen met de sporthal.



Er staan geen hekken om de pleinen heen zodat de kinderen makkelijk het groen in kunnen lopen.



‘Aan de linkerkant van de centrale hal zijn cbs De Sprankeling en obs Dr. J. Botkeskoalle ondergebracht. De sporthal bevindt zich rechts.’

“Samen met de stuurgroepen vanuit de opdrachtgever, de architect en het installatiebedrijf zijn we tot het ontwerp van de campus gekomen. De instelling was: ‘We gaan samen iets maken en dat doen we met elkaar’. Dat deden we door ze letterlijk mee op reis te nemen, door scholen in de omgeving te bezoeken om inspiratie op te doen.” De gebruikers

leverden de input hoe zij de ruimtes voor zich zagen. Met de architect hebben wij bekeken hoe we dat konden bereiken. De opzet is zo flexibel mogelijk gehouden, door kolommen toe te passen met zo weinig mogelijk dragende wanden. Mochten de gebruikers in de toekomst iets aan de indeling willen aanpassen, dan is dat vrij eenvoudig te realiseren.”

Een mooi geheel



Campus Damwâld in het Friese Damwoude biedt sinds het nieuwe schooljaar plek aan twee basisscholen en een sporthal. [Bouwgroep Dijkstra Draisma](#) had de taak om de wensen van alle gebruikers onder één dak te realiseren. “Ik denk dat dit goed gelukt is”, stelt projectorganisator Marc Cornelisse. “Het zijn geen op zichzelf staande gebouwen. De vele doorzichtlijnen zorgen voor eenheid en verbinding.”

Campus Damwâld biedt onderdak aan drie gebruikers. “Aan de linkerkant van de centrale hal zijn cbs De Sprankeling en obs Dr. J. Botkeskoalle ondergebracht. De sporthal bevindt zich rechts”, legt Cornelisse uit. “De ruimtes zijn multifunctioneel en kunnen zoveel mogelijk worden gedeeld met alle gebruikers.”

Energieneutraal

Opdrachtgever [stichting Campus Damwâld](#) bepaalde vier kernwaarden die in het gebouw terug moesten komen: Skjin, grien, tûk en sûn, oftewel ‘Schoon, groen, slim en gezond’. “Duurzaamheid stond bij de bouw van de campus centraal. Op het dak liggen 1.000 zonnepanelen. Het gebouw is volledig energieneutraal en wordt all-electric voorzien van energie. Lucht-water-warmtepompen leveren de benodigde warmte. Goede isolatie zorgt ervoor dat de opgewekte warmte en energie niet snel verloren gaat. De materialen van de voormalige schoolgebouwen zijn in de nieuwbouw zoveel mogelijk hergebruikt.”

Expertise

De aanbesteding van het project gebeurde door middel van ‘Best Value Procurement’. Dit houdt in dat partijen die op het project inschreven, moesten aantonen dat ze over de juiste expertise beschikken. “Bij deze manier van werken bepalen de experts wat het beste is in plaats dat de opdrachtgever dat doet. De opdrachtgever gaf ons alleen informatie over de locatie, het budget en de gebruikers van het gebouw. Je wordt op deze manier beoordeeld op je vakmanschap.” Volgens de projectorganisator wordt ‘Best Value Procurement’ vooral in de civiele techniek gebruikt. “Voor ons als aannemer was het de eerste keer dat we op die manier werkten. Het werkte uiteindelijk heel fijn, omdat je als aannemer tijdens de ontwerpfase en de bouw veel verantwoordelijkheid en vrijheid krijgt.”

Samen op reis

De gebruikers en experts hadden tijdens het hele traject veelvuldig contact.



De ruimtes zijn multifunctioneel en kunnen zoveel mogelijk worden gedeeld met alle gebruikers.

Efficiënt en slim ontwerp

Doordat zowel de installateur, architect en de aannemer met 3D-modellen werkten, verliep de ontwerpfase van Campus Damwâld erg vlot. “Op die manier is het eenvoudig om alle input in te laden en met elkaar te combineren”, legt Fokko de Jonge, constructeur bij [Ingenieursburo Meijer en Joustra](#) uit.

Het ontwerpen en uitwerken van bouwkundige constructies is de belangrijkste activiteit van Meijer en Joustra. “Al direct vanaf het begin werden wij bij het ontwerpproces betrokken. Samen met de architect onder leiding van de aannemer zijn we tot een haalbaar ontwerp gekomen, dat behalve mooi en goed bouwbaar, ook veilig is”, vertelt De Jonge.

STALEN LOOPBRUGGEN

“Het inpassen van de stalen loopbruggen tussen de scholen en sporthal vergde wel wat extra aandacht. Ook moesten we rekening houden met de installaties die van boven naar beneden geleid worden. Dat kan niet op elke willekeurige plek. Door de vele overleggen en soepele communicatie met alle betrokken partijen zijn we daar als team goed uitgekomen.”



Ingenieursburo
Meijer & Joustra BV

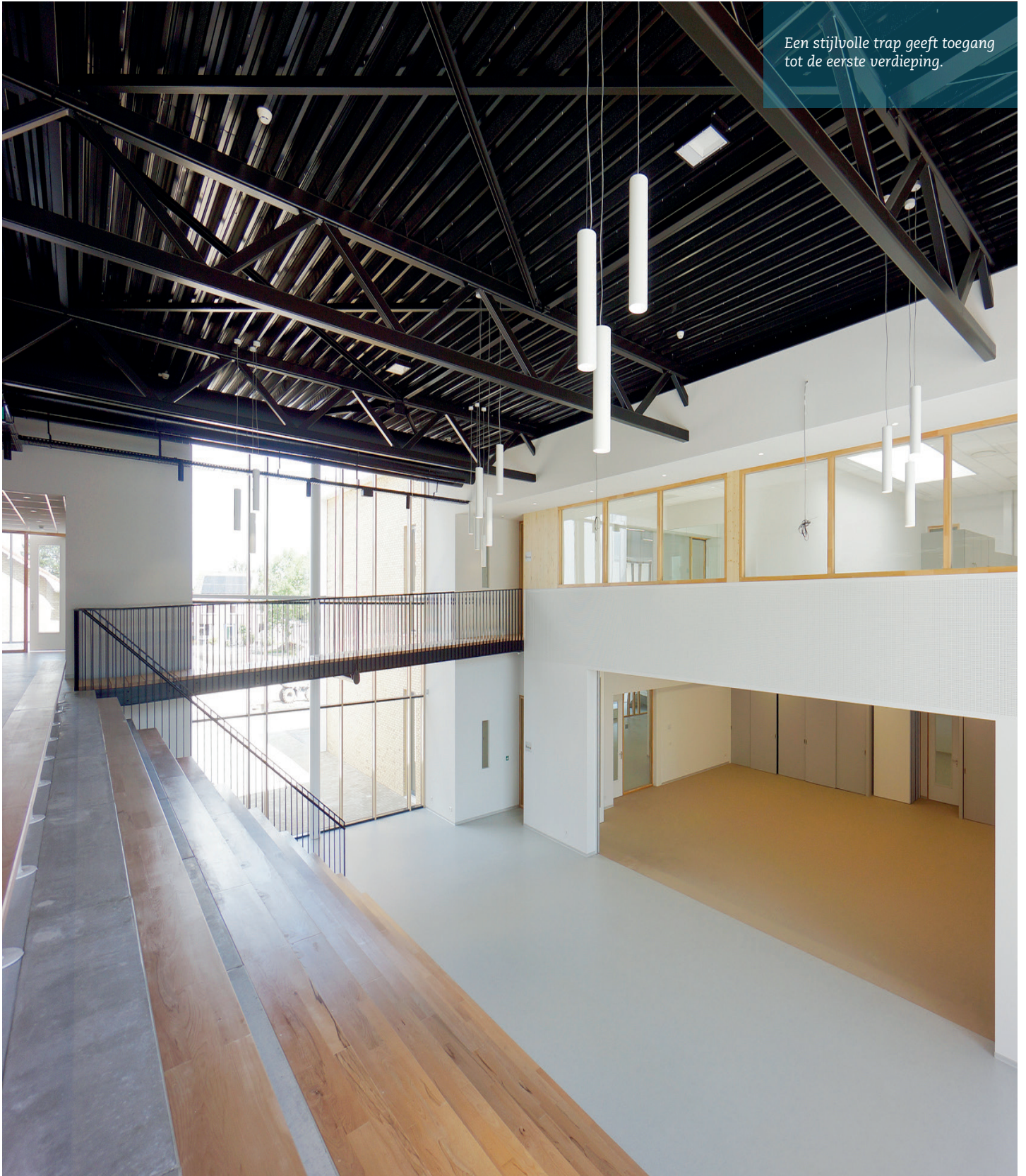
Postadres: Postbus 283 - 8440 AG - Heerenveen

Bezoekadres: Businesspark Friesland-West 27B – 8447 SL Heerenveen

T 0513-43.43.63 | **F** 0513-43.43.94 | **E** i.waringa@imj.nl | **www.imj.nl**

‘Voor ons als aannemer was het de eerste keer dat we op die manier werkten. Het werkte uiteindelijk heel fijn.’

Een stijlvolle trap geeft toegang tot de eerste verdieping.



Thuiswedstrijd voor specialist in staalconstructies

Visser Konstruktie uit Feanwâlden is gespecialiseerd in (complexe) staalconstructies voor nieuwbouw en verbouw. “Wij hebben veel ervaring in het leveren van constructies voor scholen en appartementen”, vertelt projectleider Eelke Hofman. “Het was wel mooi dat we dit voor Campus Damwâld een keer in onze eigen gemeente konden doen!”

Volgens Hofman verliep de communicatie tussen alle bouwpartijen erg vlot. “Het gebouw is in een korte doorlooptijd geconstrueerd”, vertelt de projectleider. “De staalconstructie is in vier bouwdelen opgebouwd waarbij steeds flexibel van het ene naar het andere bouwdeel geschakeld moest worden. Om de 34 meter lange overspanning van de sporthal te overbruggen werd gebruikgemaakt van zogeheten raatliggers. Dit zijn speciaal op maat gemaakte liggers waarmee je een grote overspanning kunt bereiken.”

PUZZEL

“Wij hebben ervoor gekozen om deze onderdelen in één lengte te fabriceren. Dat werkt makkelijker dan dat je alles op de bouwplaats met forse boutverbindingen nog aan elkaar moet bevestigen. Nadeel is wel dat het logistiek gezien lastiger is om de lange liggers netjes naar de bouwplaats te vervoeren. Dat was een behoorlijke puzzel!”, lacht hij.



VKV Visser
Konstruktie Veenwouden B.V.

MÛNESTRITTE 14 / 9269 TW / FEANWÂLDEN
0511-460460 / INFO@STAALCONSTRUCTIE.NL
WWW.STAALCONSTRUCTIE.NL





Laagdrempelig in contact met de natuur

Het groene gebied rondom Campus Damwâld is ingericht als openbare beleeftuin. [WMR](#) uit Rinsumageest was van begin tot eind bij het project betrokken. “Er staan geen hekken om de pleinen heen”, vertelt bedrijfsleider Jan Postma. “De campus loopt uit in het groen.”

WMR heeft expertise op het gebied van rioolwerkzaamheden, infrastructuur en bodem- en asbestsanering. Het bedrijf was betrokken bij de sloop van de bestaande sporthal, het grondwerk en aanleg van de beleeftuin. “Aanbesteding via ‘Best Value Procurement’ was voor ons nieuw. Op basis van heel summiere gegevens vanuit de opdrachtgever hebben we een bedrag vastgesteld, nog voordat we precies wisten wat de bedoeling was. Uiteindelijk is dat prima bevallen, onder andere omdat alle betrokken partijen als één team met elkaar samenwerkten. Je ziet dat het concept aanslaat. De kinderen komen op een heel laagdrempelige manier in contact met de natuur. Dat is prachtig om te zien!”



DROOGERS
KOEL- EN KEUKENINNOVATIE

'Samen realiseren we een professionele horeca-inrichting in de breedste zin van het woord'



WAAROM DROOGERS?

- Korte lijnen, persoonlijk contact
- Meer dan 30 jaar ervaring
- Slimme en zuinige apparatuur
- Onderhoudscontract mogelijk
- 24/7 service
- De juiste routing voor uw keuken
- Helder ontwerp met 3D-tekeningen
- Alles in één van ontwerp tot montage

VIND NU OOK ALLES WAT U NODIG HEBT VOOR UW HORECA KEUKEN BIJ ONS IN DE WEBSHOP!



Bent u opzoek naar een nieuwe keuken?

Neem nu contact op, wij helpen u deze te realiseren.

Zoom 5, 9231 DX Surhuisterveen • 0512 - 36 19 62 • www.droogershoreca.nl • info@droogershoreca.nl

Koken, bakken en braden gebeurt in Damwoude all-electric

“Het voordeel van een platte organisatie is dat de klant één aanspreekpunt heeft. Korte lijnen werken snel en zijn overzichtelijk”, vertelt directeur Gerard Droogers van Droogers Koel- en Keukeninnovatie uit Surhuisterveen. Het bedrijf was verantwoordelijk voor de keukeninrichting van Campus Damwâld.

De keuken van de campus wordt door zowel de scholen als de sportverenigingen gebruikt. Droogers Koel- en Keukeninnovatie leverde een vries- en koelkast, afzuigapparatuur, vaatwasser, bakplaat en rvs werktafels. “Passend bij het duurzame karakter van de campus is alle apparatuur elektrisch. Er wordt gekookt op inductie. Nederland gaat van het gas af, dus klanten vragen tegenwoordig bijna niet anders.” Droogers Koel- en Keukeninnovatie werkt door heel Noord-Nederland, tot aan de Waddeneilanden toe.

“Wij werken onder andere voor zorginstellingen, scholen, restaurants, lunchrooms en cafetaria's. Alles wat wij leveren doen wij in eigen huis, zo hebben wij een eigen tekenkamer en wordt alle apparatuur door onze eigen monteurs geïnstalleerd. Het stukje service dat bij de levering van apparatuur komt kijken pakken wij ook op. Zowel voor de warme als koude techniek kunnen klanten bij ons terecht. Door een totaalplaatje aan te bieden maken we het de klant zo makkelijk mogelijk”, besluit Gerard.

Het gebouw beschikt over een splinternieuwe sporthal.



‘De instelling was: We gaan samen iets maken en dat doen we met elkaar. Dat deden we door ze letterlijk mee op reis te nemen.’

OPDRACHTGEVER

[Stichting Campus Damwâld](#), Damwâld

ARCHITECT

[Kristinsson Architecten](#), Deventer

HOOFDAANNEMER

[Bouwgroep Dijkstra Draisma BV](#),
Bolsward

CONSTRUCTEUR

[Ingenieursburo Meijer & Joustra BV](#),
Heerenveen

STAALCONSTRUCTIE

[Visser Constructie Veewouden BV](#),
Feanwâlden

INFRASTRUCTUUR

[WMR](#), Rinsumageest

HORECA INRICHTING

[Droogers Horeca](#), Surhuisterveen

BOUWPROGRAMMA

Nieuwbouw campus Damwâld

BOUWPERIODE

Augustus 2019 – juli 2020

BRUTO VLOEROPPVLAKTE

Circa 5.830 m²